

江苏经贸职业技术学院

2025年高职提前招生简章

江苏经贸职业技术学院，隶属于江苏省教育厅的全日制公办普通高校，学校坐落在钟灵毓秀、虎踞龙盘的六朝古都南京，是江苏省唯一财经商贸类国家示范性（骨干）高职院校和中国特色高水平高职学校建设单位。根据江苏省教育厅有关文件精神，特制定本章程。

一、招生对象及范围

1. 已参加我省2025年普通高考报名，且参加普通高中学业水平语文、数学、外语、思想政治、历史、地理、物理、化学、生物、信息技术10门科目的合格性考试并取得成绩。其中普通类专业满足10门合格，艺术类专业满足7门合格（注：体育特长生满足5门合格）。报考艺术专业的考生，还需满足省统考艺术（美术）成绩不低于180分。

2. 具有复员军人证件的退役士兵，合格性考试成绩不作要求。

二、招生专业：以江苏考生服务平台公布信息为准。

三、报名及志愿填报

1. 报名形式：网上报名。

2. 报名网址：学校招生网站<https://zb.jvic.edu.cn/ddzs/>或江苏省教育考试院网站<http://www.jseea.cn>。

3. 报名时间：3月6-8日。

4. 校测交费时间：3月20-25日，考生网上交费、打印综合素养测试准考证，标准为60元/生（苏价费〔2007〕423号文件和苏财综〔2007〕92号文件）。

5. 志愿填报：考生只可填报1所院校，每所院校可以报考6个专业志愿和一个服从志愿，普通类和艺术类不得跨科类填报。

四、考核

考核工作在江苏省教育考试院指导与监督下，实行“普通高中学业水平合格性考试+综合素养测试”相结合的考核模式，综合素养测试分为职业适应性测试和面试。

科类	综合素养测试（校考）	备注
普通类 艺术类	<p>考试时间：3月29日</p> <p>考试地点：江苏经贸学院江宁校区</p> <p>考试形式：机考+面试</p> <p>考试内容：（1）职业适应性测试（机考、单选题）主要考核：文化素养、人文常识、安全常识、法律常识及职业倾向性测试。（2）面试主要考核：考生的表达能力、思辨能力、心理素质、应变能力、亲和力、沟通能力、普通话等。</p> <p>考核分值：总分300分（其中面试100分）。</p>	

五、关于体育特长的考生选拔

1. 体育特长生招生计划

类别	项目	人数
体育特长生	田径、足球、篮球、排球、羽毛球、乒乓球、跆拳道、健美操（啦啦操）	30

2. 报考我校体育特长生的考生，需要具有二级运动员资格证书或在近三年获得等同于二级运动员以上运动水平的成绩证明（省级比赛前三名或市级比赛前二名的主力队员）。除按照正常流程报名并参加普通高中学业水平合格性考试取得成绩，成绩满足5门及以上合格，还须参加我校统一组织的**体育特长生加试和职业适应性测试（机考）**，具体要求详见《2025年高职提前招生体育特长生招生办法》（附件1）。考生可登陆学校招生网高职提前招生专栏下载相关附件及《2025年提前招生体育特长生报名表》，填写报名表后，连同本人身份证、相关证明等材料于**3月8日**前邮寄至我校招生就业处。

3. 报考我校体育特长生的考生，加试通过者可按特长生资格优先录取，单列计划、单独录取，同一类型、同一专业录取人数不超过3名。加试未通过的考生，按普通类正常参与考核录取。

六、招录退役士兵相关事项

根据《省政府省军区印发关于进一步加强退役士兵安置工作实施意见的通知》（苏政发〔2013〕161号）精神，我校2025年高职提前招生招收退役士兵，单列计划、单独录取。

1. 退役士兵专项计划共**30名**（纳入提前招生总计划），每个专业录取人数不超过3名。

2. 退役士兵报考我校，除按照正常流程报名外，同时登陆学校招生网高职提前招生专栏下载附件2：《江苏省2025年高职院校高职提前招生退役士兵资格审核表》填写，并连同本人身份证、毕业证、复员军人等证件复印件于**3月1日**前将材料邮寄至招生就业处。

3. 退役士兵的考核。对退役士兵普通高中学业水平合格性考试成绩不作要求，但需参加综合素养测试。

七、录取

录取工作在江苏省教育考试院领导下，由学校统一组织，坚持公平、公正、公开，依据考生考核总成绩分科类从高到低择优录取（普通高中学业水平合格性考试成绩、艺术省统考成绩均由江苏省教育考试院统一提供）。

普通类考生考核总成绩=综合素养测试成绩+政策加分。

艺术类考生考核总成绩=省统考专业成绩+综合素养测试成绩+政策加分。

体育特长生考核总成绩=专业加试成绩+政策加分。

退役士兵考核总成绩=综合素养测试成绩+政策加分。

1. 划线原则

录取根据招生计划数和考生的考核总成绩，按普通类和艺术类分科类择优录取。

2. 录取原则

依照“按分排序、遵循志愿”的录取原则，按考核总成绩由高分到低分录取，考生专业只能在同一科类的专业之间调剂，普通类和艺术类不得跨科类录取。普通类同分考生按综合素养测试成绩、语数外合格性考试折合总分、物史合格性考试折合总分、其他五门折合总分依次排序录取；艺术类同分考生按专业省统考成绩、综合素养测试成绩、语数外合格性考试折合总分依次排序录取。

凡通过体育特长生加试者，按照考核总成绩由高分到低分录取，同一类型、同一专业录取名额≤3名，单独划线、单独录取。

凡退役士兵按照考核总成绩由高分到低分录取，每个专业录取名额≤3名，单独划线、单独录取。

3. 政策加分

(一) 凡有下列情形之一的考生，可予以加分，以江苏省教育考试院统一审核公示为准：

(1) 烈士子女，录取时加20分投档。

(2) 在服役期间荣立二等功以上或被战区（原大军区）以上单位授予荣誉称号的退役军人，录取时加20分投档。

(3) 归侨、归侨子女、华侨子女和台湾省籍考生（含台湾户籍考生），录取时加5分投档。

(4) 自主就业的退役士兵，录取时加10分投档。

(二) 考生参加普通高中学业水平合格性考试，语、数、外合格每门折合50分，物、史合格每门折合25分，其他五门合格每门折合10分。

八、日程安排（具体报名、考核及录取时间以省厅和学校官网正式公布为准）

时 间	工 作 安 排
3月1日前	退役士兵通过EMS邮件将申请材料邮寄至我校招生就业处
3月6-8日	考生登录学校招生网（ https://zb.jvic.edu.cn/ddzs/ ）或江苏省教育考试院官网（ www.jseea.cn ）进行志愿填报。
3月8日前	体育特长生通过EMS邮件将申请材料邮寄至我校招生就业处
3月9日前	公示退役士兵名单
3月20日前	学校招生网公布综合素养测试方案
3月20-25日	考生网上缴费，打印校考准考证（ https://zb.jvic.edu.cn/ddzs/ ）
3月28日	考生报到（申请体育特长生资格的考生须上午报到）
3月28日下午	体育特长生专业加试并公布考核结果
3月29日	综合素养测试（上机职业适应性测试、面试）
4月10日前	录取名单报江苏省教育考试院审批；学校招生信息网上可查询录取结果。
6月30日前	发放录取通知书

九、监督机制

1. 为保证高职提前招生选拔工作公平、公正，学校成立高职提前招生领导小组，纪检全程参与。考核结果由学校招生就业处汇总后上报高职提前招生工作领导小组审批，并通过网站向社会公布。

2. 考生本人应本着“诚信”的原则参加考试，提供材料必须真实，如有弄虚作假者，一经查实，将取消其高职提前招生录取资格。

十、违规处理

凡在高职提前招生中违规的考生及工作人员，按教育部第33号令《国家教育考试违规处理办法》处理。考生的违规情况将报江苏省教育考试院，记入高考诚信电子档案。

十一、资助政策

1. 学校每年各类奖助学金总额达到1500多万元，包含国家奖/助学金、国家励志奖学金、对外交流奖学金、学业奖学金和各类企业奖/助学金等，用于奖励优秀学生和资助家庭经济困难大学生完成学业。

2. 学校开通了国家助学贷款绿色通道，对家庭经济困难而难以进行学习的学生，按有关规定可以在当地银行申请办理生源地贷款，用以支付在校期间的学费，帮助贫困学生顺利完成学业。

3. 每学期学校设立足够的勤工助学岗位，使一些学有余力且家庭困难的学生通过劳动获得一定的生活补助，帮助他们完成学业。

十二、相关事宜

1. 高职提前招生为国家授权学校独立组织考试录取的一种方式，且在暑期高考前完成录取工作。按江苏省教育厅文件规定，已被高职院校提前招生录取的考生，不再参加6月份的普通高校招生统一考试和任何其他形式的录取。如确需参加高考，须向高考报名地县（市、区）招办提出书面申请，经批准后方可参加，但不得再参加任何形式的录取。

2. 学校经江苏省物价部门核准的标准（苏价费〔2014〕136号文件）按学年收取费用（币种：人民币）。文科类专业 4700 元；工科类专业 5300 元；艺术类专业 6800 元；医药卫生类专业 6200 元。另学生公寓住宿费为每学年人民币 1200 元-1500 元（苏价费〔2002〕369号文件）。退费规定执行《江苏省高等学校收费管理暂行办法》和《江苏省高等学校学分制收费管理暂行办法》（苏教财〔2006〕105号 苏价费〔2006〕319号 苏财综〔2006〕57号）文件。

3. 高职提前招生体检标准参照国家普通高校招生体检标准执行。

4. 高职提前招生录取考生报到后，体检不合格者或资格复查不合格者，学校将按相关规定取消其入学资格。

5. 学校颁发学历的学校名称为：江苏经贸职业技术学院。对在规定的年限内达到所在专业毕业要求的学生，颁发普通高等专科学校专科毕业证书。

十三、本简章由江苏经贸职业技术学院招生就业处负责解释。

十四、联系方式

1. 学校地址：南京市江宁区龙眠大道180号 邮政编码：211168
2. 咨询电话：400-040-1156 025-52710189 52710208（兼传真）
监督电话：025-52710810
3. 电子邮箱：jsjmzb@163.com
4. 学校网址：<https://www.jvic.edu.cn/>
5. 学校招生信息网网址：<https://zb.jvic.edu.cn/>
6. 提前招生报名网址：<https://zb.jvic.edu.cn/ddzs/>

附件：（登陆我校高职提前招生专栏下载 <https://zb.jvic.edu.cn/ddzs/>）

附件1:

江苏经贸职业技术学院

2025年高职提前招生体育特长生报名及加试考核办法

为了充实学校运动队建设，丰富校园体育文化生活，根据江苏省教育考试院相关规定，结合我校实际情况，特制定我校体育特长生招生办法。

一、招收项目及计划

田径、足球、篮球、排球、羽毛球、乒乓球、跆拳道、健美操（啦啦操）八个项目共30人。

二、报名条件

1. 具有省考试院规定的参加2023年提前招生报名基本资格。
2. 具有田径、足球、篮球、排球、羽毛球、乒乓球、跆拳道、健美操（啦啦操）等项目二级运动员资格证书或在近三年获得等同于二级运动员以上运动水平的成绩证明（省级比赛前三名或市级比赛前二名的主力队员）的考生。

三、报名办法

1. 体育特长生已报名参加2025年提前招生。
2. 体育特长生均须参加普通高中学业水平合格性考试且满足5合格及以上。
3. 体育特长生还须提供以下材料：
 - (1) 填报《江苏经贸职业技术学院2025年提前招生体育特长生报名表》（见附表1）。
 - (2) 报考的考生需要提供本人身份证复印件及证书复印件（报到现场需出示原件）。
4. 凡报考我校体育特长生的考生，须到我校参加体育特长生加试。

四、报到加试时间及地点

1. 报到时间：3月28日上午9：00-11：00
2. 考试时间：（1）体育专业加试 3月28日下午14：00；（2）职业倾向性测试 3月29日
3. 报到地点：江苏经贸职业技术学院行政楼

五、加试项目

（一）田径

1. 考核内容

- （1）身体素质：50米跑、立定三级跳远
- （2）专项：对所报专项进行测试。

2. 考核方法

- （1）50米只测一次，立定三级跳远测3次，取最好成绩计分。
- （2）径赛专项只测一次，田赛专项测试三次，取最好成绩。

3. 评分办法

- （1）体育技能考核满分为300分。

(2) 专项成绩得分占总分80%，身体素质50米和立定三级跳远各占10%。

(二) 足球

1. 考核内容（一般球员）

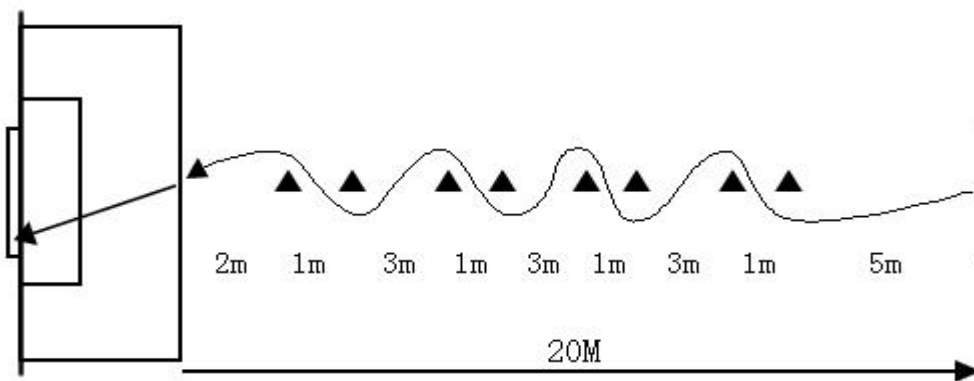
- (1) 身体素质（5—25米折返跑）
- (2) 基本技能（传准、20米运射）
- (3) 实战

2. 考核方法

(1) 5—25米折返跑：将足球场边线设为起（终）跑线，向场内垂直延伸，分别在5米、10米、15米、20米和25米处各设置柱状标志。考官发令后，考生在起（终）跑线处采用站立式起跑，按规定依次用手碰触各折返点标志，并完成所有折返距离跑回起（终）跑线处。

(2) 传准：以“0”为圆心（圆心处放一锥形标志桶作为标记），分别画半径为3米和2米的三个同心圆（线的宽度不超过12厘米，下同）。以25米为半径从圆心向任何方向划一条5米长的弧，作为踢准的限制线。（如下图）考生必须将球放在限制线上或线后向圈内踢球，否则踢中无效。以球的第一落点落在圈内或线上为有效（各圆的线为该圆的有效区）。将球踢进内圈得6分，踢进外圈得3分，踢到圈外得零分，每人10次，满分为60分。

(3) 20米运射：球放在起始线上，球动开表，考生运球依次绕过所有标志杆后射门，在球越过球门线瞬间停表。球没有进入球门无成绩（包括球打在球门立柱和横梁上）；漏过标志杆无成绩。每人测2次，取最好一次成绩为最后成绩。



(4) 实战：根据考生人数，将考生分为不同的组（队），分别进行正式场地的比赛或小场地的比赛。

3. 评分办法

- (1) 体育技能考核满分为300分。
- (2) 5—25米折返跑、传准和20米运射各占总分20%，实战占40%。
- (3) 实战评分办法：根据考生的技术战术能力、心理素质及比赛作风等方面进行综合评定。所有考生只能穿胶鞋或胶钉足球鞋。

4. 考核内容（守门员）

- (1) 身体素质（立定三级跳）

(2) 专项（掷远、踢远、扑接球）

(3) 实战

5. 考核方法

(1) 立定三级跳：原地双脚起跳，其它要求如行进间三级跳远。每人两次机会，取最好成绩记录。

(2) 掷远与踢远：在罚球区线上截取横宽15米为测试场地的宽度，在横线的两个端点分别向场内划两条与边线平行的直线，并标出距离数，此两条线的纵长为60米以上。先采用手掷远，然后用脚发球踢远。每人用手发球掷远二次，用脚发球踢远（采用踢凌空球、反弹球、定位球等方法不限）二次。手发球和脚发球各取其中最好一次成绩相加作为考生最后成绩。

(3) 扑接球：考生守门，扑接从位于罚球区线外射来的10个球。由3~5个考评员对其技术技能进行评定。取平均分为最后得分。成绩优者名次列前。

(四) 实战：根据考生人数，将考生分在不同的组（队）中，分别进行正式场地的比赛或小场地的比赛。

6. 评分办法

(1) 体育技能考核满分为300分。

(2) 立定三级跳、掷远与踢远以及扑接球各占总分20%，实战占40%。

(三) 篮球

1. 考核内容

(1) 助跑摸高（男女必测）、原地五连纵跳摸高（限男子）

(2) 全场运球三点变线上篮、投篮

(3) 实战

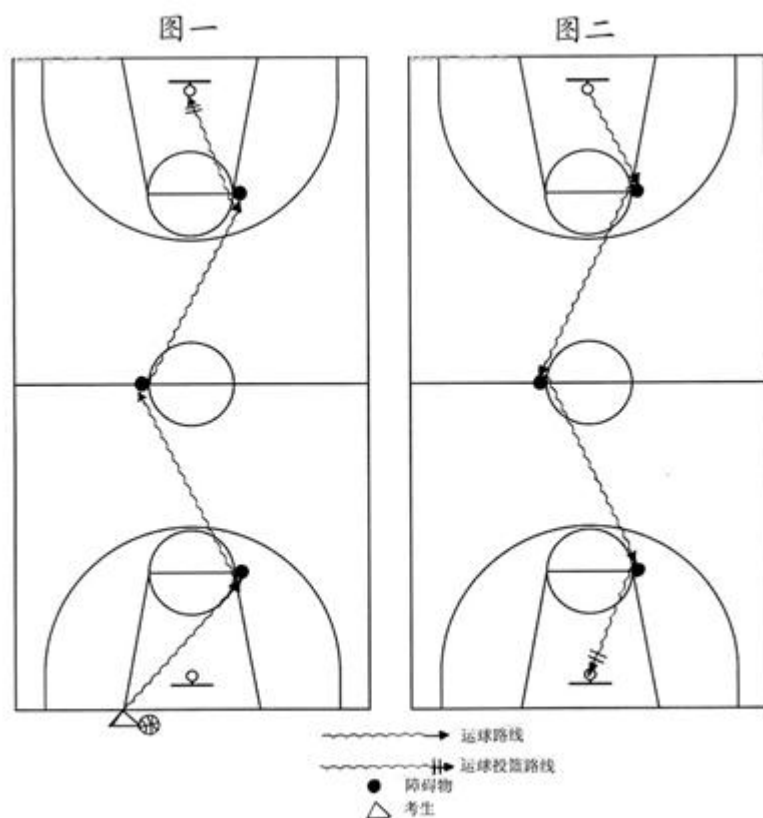
2. 考核方法

(1) 助跑摸高、原地五连纵跳摸高

助跑摸高考核方法：助跑单脚跳起摸高，以摸高的最高度计分，每人做两次，计其中一次最佳成绩；原地五连纵跳摸高考核方法：双脚原地连续起跳五次，取最高成绩。

(2) 全场运球三点变线上篮

在两个罚球线及中圈边放一竖竿，学生自端线与左侧三秒区线交接处开始，绕三竿上篮，必须投进，回来线路相同，来回共两次。每人做两次，计其中一次最佳成绩。图示：



要求：连续运球，到变线点必须变向换手运球；不得远推运球上篮，不允许带球走、两次运球、携带球；必须投中篮后，才能继续运球，投不中要继续再投，直到投中，投篮的手（左手或右手投）不加限制。

（3）投篮（三分线外）

考生在三分线外投篮，投篮后自己抢篮板球，再运至三分线外投篮，时间1分钟。

要求：投篮时不得踏线或过线，不得带球跑，违者投中无效。

注：身高195cm以上运动员投篮线为6.25米，195cm以下运动员投篮线为6.75米。

（4）分组比赛

根据考生人数，进行全场或半场的编队比赛，采用半场人盯人防守，考核其技术和战术的运用能力。对能力较强的学生，可再进行一轮比赛，每场比赛时间要以能够全部观察了解每个考生的情况而定，评定的内容有：

- ①个人攻防能力：观察进攻技术运用的合理性和熟练程度。重点看投篮、突破和传接球。
- ②防守能力：观察个人防守和协同防守能力。
- ③战术意识：观察全场比赛中攻守转换速度、快攻意识和个人战术行动的能力。

3. 评分办法

（1）体育技能考核满分为300分，。

（2）各项所占分值

- ①实战占总分60%。
- ②身体素质：男子助跑摸高占总分10%、原地五连纵跳摸高占总分10%；女子助跑摸高占总分20%。

③专项基础技术：全场运球三点变线上篮占总分10%，投篮占总分10%。

(四) 排球

1. 考核内容

- (1) 助跑摸高
- (2) 传垫球
- (3) 扣球
- (4) 发球
- (5) 实战

2. 考核办法

(1) 助跑摸高：采用二、三步助跑，双脚起跳，单手摸高，每人做两次，取最高成绩。

男生3.00米，女生2.70米得满分30分。

分值	成绩(米)	
	男	女
30	3.00	2.70
27	2.98	2.68
24	2.96	2.66
21	2.94	2.64
18	2.92	2.62
15	2.90	2.60
12	2.88	2.58
9	2.86	2.56
6	2.84及以下	2.54及以下

(2) 传垫球：隔网裁判依次抛5个球至对网6号位，考生将球传或垫到2，3号位之间的框里。
技评要求：动作到位、协调、熟练、手法正确、击球动作合理。

动作技术30分：

优秀(27-30分)：要求动作到位、协调、熟练、手法正确。

良好(21-26.9分)：要求动作较到位、协调、比较熟练，手法较正确。

及格(15-20.9分)：要求动作基本到位、协调、熟练，手法基本正确

不及格(15分以下)：动作不到位、不协调、不熟练、手法不正确

达标30分：每个球垫到指定区域，进5个球，每个球6分

(3) 扣球：考生在4号位扣5个球(要求：球落在隔网场地内为前提，以动作准确度评分)

动作技术30分。

优秀(27-30分)：要求动作完整，助跑、起跳、挥臂结合的协调

良好(21-26.9分)：要求动作较完整，助跑、起跳、挥臂结合较协调

及格(15-20.9分)：要求动作基本完整，助跑、起跳、挥臂结合基本协调

不及格（15分以下）：动作不到位、不协调、不熟练、挥臂结合不协调

达标30分：5个球在不犯规情况下，将球扣到对网场地，一个球6分

（4）发球：每个考生发5个球，男生要求上手发球，女生可以下手发球，上手发球的女生给予适当加分。

动作技术30分：

优秀（27-30分）：要求上手发球抛球到位，挥臂连贯；下手发球，定做准确，击球点到位，挥臂速度快。

良好（21-26.9分）：要求上手发球抛球较到位，挥臂连贯；下手发球，定做比较准确，击球点比较到位，挥臂速度比较快。

及格（15-20.9分）：要求上手发球抛球基本到位，挥臂连贯；下手发球，定做准确，击球点基本到位，挥臂速度缓慢。

不及格（15分以下）：要求上手发球抛球不到位，挥臂不连贯；下手发球，定做不准确，击球点不到位，挥臂速度慢。

达标30分：5个球都发过网，到场区域内。一个球6分（注：女生若上手发球的在球过网并动作准确的情况下每个球加0.75分）

5) 实战：按考生人数和实力分组。通过比赛队考生的技术动作规范、人球位置关系、预判能力、协调程度、运用效果、战术意识、合作精神以及个人实战能力等方面进行综合评定。

等级	优	良	中	差
分值	75-90分	60-75分	45-60分	45分以下
标准	各技术动作规范协调,运用效果良好;战术意识及个人实战能力很强。	各技术动作规范协调,运用效果良好;战术意识及个人实战能力较强。	各技术动作规范程度、协调性及运用效果一般;战术意识及个人实战能力一般。	各技术动作规范程度、协调性及运用效果较差;战术意识及个人实战能力较差。

3. 评分办法

（1）体育技能考核满分为300分，。

（2）各项所占分值

①实战占总分30%。

②身体素质：助跑摸高占总分10%

③专项基础技术：传垫球占总分20%，扣球占总分20%，发球占20%

（五）羽毛球

1. 考核内容

（1）正手发高远球

（2）正手击高远球

(3) 正、反手定点网前搓、推、勾球

(4) 实战

2. 考核方法

(1) 正手发高远球：受试者从单打场地的左和右发球区内分别发出高远球。发出的球应以较高的弧线飞行，垂直下落到斜对角发球区的双打后发球线到端线之间的区域内。左右各发5个球。

(2) 正手击高远球：受试者持球拍站在球场后场，将教练或队员发出的高远球分别用正手上手击高远球技术和侧身头顶击高球技术将球击出。受试者按技术动作“准备、引拍、击球、随前”的四个环节进行击球。每人各击10次球。根据受试者完成击高远球技术动作的情况，综合进行成绩评定。

(3) 正、反手定点网前搓球、推、勾球：受试者持球拍站在球场中心处准备，分别结合正手上网和反手上网步法，将教练或队员抛来的网前球依次采用搓球、推直线球、勾对角球的顺序回击到对方场区内。每次击球后必须回“中心”。正、反手各击10个球。

(4) 实战：受试者与教练或本院羽毛球队员进行教学比赛21分制一局。

3. 评分办法

(1) 体育技能考核满分为300分。

(2) 实战占总分40%；正手发高远球、正手击高远球和正、反手定点网前搓、推、勾球各占总分20%。

(3) 实战评分办法依据考生技战术运用情况，临场表现以及相互比赛的战绩，由考核小组综合评分。

(六) 乒乓球

1. 考核内容

(1) 基本技能：正手攻球、左推右攻、发球抢攻

(2) 实战

2. 考核方法

(1) 正手攻球：考生3次发球的机会，考生发球后，正手斜线对攻，正手攻上台算1个，反手击球不算，连续攻球，球掉在地上算失败1次，测3次取最好成绩记分。(陪练失误不影响成绩)

(2) 左推右攻：考生3次发球的机会，考生发球后，陪练员在球台正手位推档陪练，并将球推到考生正、反手各一次，循环进行。考生左右各击球1次，一个循环计一次，必须跑到到台面的两个直线，并将球送还到陪练的正手位台区，否则不予计数，球掉在地上算失败1次，测3次取最好成绩记分。(陪练失误不影响成绩)

(3) 发球抢攻：10次发球机会，必须在第三板抢攻到直线和斜线各5个，抢攻不到线不予计数，自主选择在正手位或在侧身位抢攻。(陪练失误不影响成绩)

(4) 实战：根据考生人数，进行比赛编排，决定采用循环赛或淘汰赛，根据比赛战况给分。另比赛采用白色三星红双喜球，每场都采用五局三胜制。

3. 评分办法

(1) 体育技能满分为300分。

(2) 各项分值为：

①基本技能：正手攻球占20%（其中达标10%、技评10%）、左推右攻占20%（其中达标10%、

技评10%)、发球抢攻占20%(其中达标10%、技评10%)

②实战：占40%。与学校乒乓球队队员进行比赛，根据技战术运用熟练程度、临场表现，比赛成绩，综合评分。

(3)备注：特殊打法(长胶、削球、生胶)由主考确定测试内容、再进行成绩评定。

(七) 跆拳道

1. 考核内容

(1) 专项技术(双飞、左右高位横踢、组合动作)、

(2) 实战

2. 考核办法

(1) 双飞技术

考生使用双飞踢技术连续击打大沙包，两脚不可同时着地，时间为20秒。要求考生击打的高度在大沙包齐本人腰腹点。准确、有力的击打为有效击打。对考生在规定时间内完成有效击打的次数进行计数，无效击打不予计数。

(2) 左右高位横踢技术

考生使用高横踢技术连续击打脚靶(左右腿交替进行)，时间为20秒。每个技术动作须达到技术规范，方被视为有效。技术规范是指动作路线正确、步法灵活、动作连贯、速度快、力量足、有气势、击打准确及效果明显。考评员对考生在规定时间内完成有效技术的次数进行计数。

(3) 组合动作技术

考生在8m×16m垫子上进行。考生依次作1、前腿跳下劈—后腿横踢—旋风踢2、左右横踢—后踢3、后腿横踢—后撤—旋风踢4、前腿横踢—下劈—后踢5、后撤步—后腿下劈击头—后旋踢击头五个组合动作，要求考生技术动作规范、协调，有节奏感，每组动作完成后再进行下一组的动作。

(4) 实战

①考核方法：实战在跆拳道垫子上进行。同一级别内，随机配对进行实战，配对的考生体重相差不得超过4kg。在跆拳道垫子上进行实战，时间为1~2分钟一局，共一局。同时对两人进行评分。若双方实力悬殊，为保护考生安全，主考评员可提前终止实战。

②要求：考生两人一组上场，考评员根据考生技术发挥的情况和实战作风的表现独自给双方评分，取平均值为最后得分。在实战中，根据考生对跆拳道礼仪、精神、意志品质的表现情况，技战术的运用，临场应变能力，击打效果、准确性、速度、得分的意识综合给予评分。

③注意事项：所有考生必须穿道服。

3. 评分办法

(1) 体育技能考核满分为300分。

(2) 各项分值

①专项技术：双飞 占20%，左右高位横踢占10%，组合动作占20%。

②实战：占总分50%

(八) 健美操(啦啦操)

1、规定难度 90分

难度组别	难度	备注
A组：地面难度	男运动员：提臀腾起	完成得90分，未完成

	女运动员：直角支撑	得0分，每个难度最多做3次
B组：空中难度	男运动员：屈体跳	
	女运动员：科萨克跳	
C组：站立难度	单独转体720度	

2、自编竞技健美操成套动作 90分

说明：1、考试内容主要考察运动员的难度、操化、体能、表现力等综合能力。

2、成套必须是自编竞技健美操动作，成套动作只测一次。

3、裁判按照国际体联2020—2025年的规则评分，满分90分。

3、才艺展示 60分

说明：1、自备1分钟才艺展示，区别于健美操，限于花球、街舞、爵士、体操翻腾，满分60分。

4、专项身体素质 60分

内容	15分	12分	9分	6分	3分	0分	测试要求
纵叉	190度	180度	170度	160度	150度	140度以下	两腿伸直，前后成一字、大腿根部着地、上体正直
上肢	男运动员30秒击掌俯卧撑的数量除以5为得分						必须大臂平行于地面，击掌清晰
	女运动员30秒俯卧撑的数量除以5为得分						俯卧撑时大臂平行于地面
腰腹	男运动员1分钟两头起的数量除以6为得分						运动员必须双腿并拢，膝盖伸直，上体与下体同时折叠后手触碰脚尖或脚背，折叠角度不得大于45度
	女运动员1分钟两头起的数量除以5为得分						运动员必须双腿并拢，膝盖伸直，上体与下体同时折叠后手触碰脚尖或脚背，折叠角度不得大于45度
下肢	男运动员30秒屈体分腿跳数量除以5						运动员动作必须达到最低完成标准（分腿跳腿过水平），否则不算
	女运动员30秒团身跳数量除以5						运动员动作必须达到最低完成标准（团身跳膝过腰），否则不算

六、录取办法

1. 体育特长生加试总分为300分，根据考试得分进行排序，确认前30名考生获得体育特长生资格。若考生成绩不符合特长生资格的要求，将按实际考核结果认定特长生人数。

2. 获得体育特长生资格的考生优先录取且尽量满足第一专业，如同一专业超过3人，按特长生考核总分（专业加试成绩+政策加分）确定专业。

3. 加试通过的考生，须参加职业适应性测试（机考），合格性成绩不低于80分方可录取。

4. 加试未通过的考生，须参加综合素养测试，按考生考核总成绩正常参与录取。

七、咨询电话

学校招生就业处：400-040-1156 52710208

学校网址: <https://www.jvic.edu.cn/>

招生网址: <https://zb.jvic.edu.cn/>

提前招生报名网址: <https://zb.jvic.edu.cn/ddzs/>

江苏经贸职业技术学院

2025年1月

附表1:

江苏经贸职业技术学院
2025年高职提前招生体育特长生报名表

2025年高考考生号:

姓名		性别		民族	
----	--	----	--	----	--

出生年月		政治面貌	
身份证号码		联系电话	
家庭地址		邮政编码	
身高		体重	
报考运动项目 (限报一项)			
运动员技术等级及通过时间			
近三年参加省市级(含)以上比赛名称、时间、地点及最好成绩或名次			
考生本人承诺	<p>以上信息本人已审核无误，并郑重承诺所有信息真实有效，否则责任自负。</p> <p style="text-align: right;">考生本人签名： 年 月 日</p>		

- 注：1. 运动员技术等级证明材料，无证明材料一律无效。
2. 另附个人生活照1张。
3. 考生请将此报名表、身份证复印件、获奖证明等相关材料于3月8日前通过EMS邮寄至招就处，并注明“提前招生报名材料”。
4. 邮寄地址：南京市江宁区龙眠大道180号创业园C203 江苏经贸学院招生就业处 邮政编码：211168
收件人：江苏经贸招就处 联系电话： 025-52710208 18915951601。

附件2

江苏省2025年高职院校提前招生退役士兵 考生资格审核表

市 县(市、区)

年 月 日

考生号		姓名		性别		照片
出生年月		身份证号				
民族		联系电话				
退役士兵 证书编号			退役时间			
联系地址				邮政编码		
本人 简 历	自何年何月	至何年何月	在何地何单位服役（工作、学习）			
县（市、 区）退役 军人事务 部门意见						（盖章） _____年___月___日
招生院校 审核意见						（盖章） _____年___月___日
备注						

注：1. 退役士兵考生须如实填写本表，于**3月1日**前经县（市、区）退役军人事务部门审核盖章并交报考院校。

2. 本表打印填写后，将毕业证书复印件、退役士兵证等相应证明材料、获奖证书复印件一起通过EMS邮递至江苏经贸招生就业处。

3. 邮寄地址：南京市江宁区龙眠大道180号创业园C203 江苏经贸学院招生就业处 邮政编码：211168

收件人：江苏经贸招就处 联系电话：025-52710208 18915951601